



# Finlands Navigationsförbund rf

## Examen i skärgårdsnavigation 15.4.2011

Antalet poäng för rätt svar finns angivet för varje uppgift. Maximipoängtalet är 30. Godkänd examen förutsätter minst 15 poäng. Använd vid behov bifogat sjökort och deviationstabell

Tot. poäng

Elevens namn \_\_\_\_\_

Lärare \_\_\_\_\_

Soc.sign \_\_\_\_\_

Examensplats \_\_\_\_\_

Adress \_\_\_\_\_

Arr. förening \_\_\_\_\_

Postanstalt \_\_\_\_\_

DIPLOM  INTYG

Telefon \_\_\_\_\_

e-post \_\_\_\_\_

### Läs detta innan du börjar tenten:

Den i examen använda motorbåten är 13 m lång, dess djupgående är 1,5 m och höjd 3,4 m. Till båtens utrustning hör en huvudkompass (deviationstabell nedan) samt en fast monterad reservkompass. Vädret är lugnt och sikten är god. I uppgifterna är sjökortets **missvisning 7° O. Vattenståndet är normalt.**

### HUVUDKOMPASSENS DEVIATIONSTABELL

1. Din position är 63°56,10'N; 25°38,90'O och du styr Kk=148°. Vilken är din beräknade position efter att ha kört 3,2 M?

2 p

b. Viken är körtiden då farten är 8 knop?

1 p

2a. Du bestämmer din position med hjälp av en handpejlkompass. Kompassbäringen till linjetavlan på Skomakaren är 189° och till havsfyren Norrudd 281°. Vilken är din position?

2 p

b. Du ändrar din kurs mot linjemärket på Skomakaren. Vilken är din kompasskurs?

1 p

Kk	d	Km
0	-1	359
10	-1	9
20	0	20
30	+1	31
40	+2	42
50	+4	54
60	+4	64
70	+3	73
80	+2	82
90	0	90
100	-1	99
110	-3	107
120	-4	116
130	-6	124
140	-7	133
150	-8	142
160	-8	152
170	-6	164
180	-4	176
190	-3	187
200	-1	199
210	0	210
220	+1	221
230	+3	233
240	+5	245
250	+6	256
260	+8	268
270	+9	279
280	+8	288
290	+6	296
300	+4	304
310	+3	313
320	+2	322
330	+1	331
340	0	340
350	-1	349
360	-1	359

**3a.** Du närmar dig linjen Ljusskär – Skogböle från norr. Du observerar ett annat motorfartyg på din babordssida. Bäringen till fartygen ändras inte. Vem är, enligt Sjövägsreglerna, väjningsskyldig?

1,5 p

**b.** Vilka är dina åtgärder?

1,5 p

**4a.** Du styr noggrant längs 3,0 m farleden med linjen Ljusskär – Skogböle rakt förut. Båtens reservkompass visar då 068°. Vilken är reservkompassens deviation för den styrda kursen?

2 p

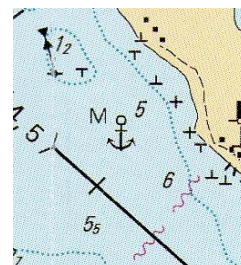
**b.** Är linjen Ljusskär – Skogböle belyst?

1 p

**5a.** Du styr längs linjen Fagerö – Gammelby mot nordväst. Vilken är din kompasskurs?

2 p

**b.** Hurudan är bottenbeskaffenheten vid ankarplatsen i vidstående område?



1 p

**6a.** Du befinner dig i 4,5 m farleden öster om Öland och styr norrut. Mellan den sista remmarporten och den sista röda lateralpricken ändrar du kurs mot 1,2 m båtrutten väster om Marudden. Du har för avsikt att runda lysbojen norr om Viira. Hur försäkrar du dig om, utan att använda tekniska hjälpmedel, att rutten är säker? Rita in rutten i sjökortet.

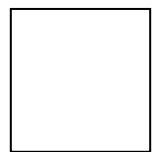
**1 p**

**b.** Ringa in faroställena längs rutten.

**1p**

**c.** Vid lysbojen ändrar du kurs in i 5,2 m farleden. Framför dig ser du sektorfyren Möyly. Vilken färg har den synliga ljussektorn och hur många blixtrar innehåller perioden?

**1p**



**7a.** Nämn två faktorer som skall beaktas vid bedömning av säker fart.

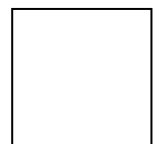
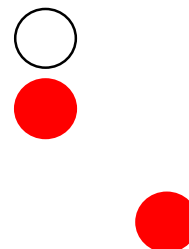
**1 p**

**b.** Vad stipulerar sjövägsreglerna om utkik?

**1 p**

**c.** Efter solnedgången närmar du dig ett fartyg som visar vidstående ljus. Vad slags fartyg är det fråga om och åt vilket håll är det på väg?

**1 p**



8a. Vad stipulerar Sjövägsreglerna om ankring i trång farled?

1 p

b. Vad betyder vidstående sjötrafikmärke?



1 p

c. Hur vet man nattetid, att en 9 m segelbåt med hissade segel, går för maskin?

1 p

9a. Två motorfartyg möts i en farled med ström som inverkar på manövreringen. Vilken är, enligt regler för inre farvatten, väjningsskyldig?

1 p

b. Vad utförs från ett fartyg som visar bredvidstående signalflagga A?



1 p

c. Vad betyder bredvidstående signal?




1 p

10. Ange med ett kryss i rutan rätt alternativ:

Rätt      Fel

- Ett fartyg på drift är inte, enligt Sjövägsreglerna, på väg

1 p

-  Detta är signalfiguren för ett fiskefartyg

1 p

- Man får alltid röra sig fritt i en nationalpark

1 p